

# Několik konkrétních osudů

## Robert Hemmrich (architekt)

Narozen 1. 5. 1871, Jablonec nad Nisou

Zemřel 15. 4. 1946, Jablonec nad Nisou

Robert Hemmrich se narodil jako nejstarší syn zámečnicka Franze Hemmricha. Studoval Státní průmyslovou školu v Liberci a současně se učil řemeslu. V roce 1895 složil stavitelskou zkoušku v Linci. Za 40 let praxe nakreslil 3 000 plánů, z nichž 981 realizoval. Stavěl továrny, vily, rozhledny, které vždy citlivě komponoval do krajiny. Zhruba 500 staveb realizoval v Jablonci a okolí, mimo jiné Městské lázně, školy, bývalou porodnici v Turnovské ulici, kostel v Loučné, rozhlednu na Černé Studnici a Bramberku, kino v Desné, továrny v širokém okolí. Často podnikal studijní cesty po Evropě a inspiroval se díly starých mistrů. Celoživotní oporou a duší jeho ateliéru byla jeho žena Alma. Když skončila válka, musel dál pracovat ve stavebním odboru města při evidenci plánů, a to až do své smrti na jaře 1946. Jeho milovaná žena Alma a dcera Alma Neumannová byly 23. 10. 1946 odsunuty.



Příchod do tábora 14. 8. 1945. Propuštěn 2. 10. 1945

## Gustav Leutelt (spisovatel)

Narozen 21. 9. 1860, Josefův Důl

Zemřel 17. 2. 1947, Seebergen, Německo

Pocházel z učitelské rodiny a stal se také učitelem. V Dolním Maxově, jenž byl jedním z jeho působišť, založil místní muzeum. Okouzlený přírodou a krajinou Jizerských hor psal povídky a romány s tamějšími náměty. Zapsal také lidové pověsti, je autorem několik vlastivědných prací. Jeho nejznámějším dílem je soubor lyrizovaných próz *Das Buch vom Walde* (Kniha o lese, 1928). Od roku 1929 žil v Jablonci nad Nisou v rodinném domku, který mu postavili přátelé.

MÍSTNÍ SPRÁVNÍ KOMISE V JABLONCI n.N.

Č.j.: pres. vo. dne 14. 9. 1945

Věc: Sběrnému táboru v Rýnovicích.

Místní správní komise, doporučuje propuštění ze sběrného tábora v Rýnovicích Roberta Hemmricha, vzhledem k jeho stáří 74 let a jeho manželky 66 leté poloslépě a jejich dcery Almy.

Dotyčný jest pro město Jablonec n.N. nezbytný již z toho důvodu, jelikož převádí archív s více jak 1000 plány budov města Jablonec n.N., které jsou pro pozdější ocenění a odhady velmi důležité.

Městský stavební úřad Jablonec n.N.

Doporučení o propuštění ze sběrného tábora pro Roberta Hemmricha

Rýnovice u Jablonce n. Nis. Čís. 112

Leutelt Gustav

Úřad který šel: 21. 8.

Den a rok narození: 21. 9. 1860

Místo narození: Josefův Důl / Josefův Důl

Náboženství: Řím. - katolický

Domovská příslušnost: Josefův Důl

Poslední bydliště: Jablonec / Štálova 66

Zaměstnání: řed. učitel

Jméno otce: Leutelt Michael

Jméno matky (i za svob.): Marie w. Simon

Stav (ženatý atd.): Řím.

Jména dětí a jich nar.: Arnold nar. 18. 7. 1918

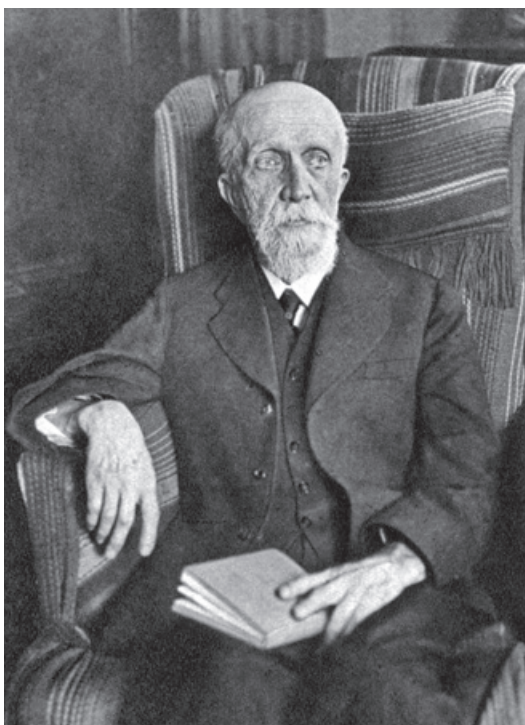
PNČina zajištění: w, / 1

Den příchodu: 16. 8. 46

Den odchodu: 18. AUG. 1946

Odsunut za hranice Československé republiky.

Evidenční karta Gustava Leutelta



Gustav Leutelt, nejvýznamnější ze sudetoněmeckých spisovatelů Liberecka a Jablonecka. V letech 1934 až 1936 vyšlo v karlovarském nakladatelství Adam Kraft ve třech svazcích jeho sebrané dílo. Leutelt Gessellschaft (Leuteltova společnost), jež byla založena v roce 1923, měla za úkol vydávat spisovatelova díla, zajišťovat autorská práva, zřídit autorův archiv a podpořit ostatní regionální umělce. Většinu původních zásad zachovala i po svém poválečném obnovení v Německu

telé. Konec jeho života byl smutný. Ve válce padl jeho jediný syn Arnold, po válce ho vystěhovali do náhradního bytu. Potom putoval do sběrného tábora v Rýnovicích, odkud byl v sanitním vagonu odsunut k městu Gotha v sovětské zóně Německa. Zemřel v bídě a zapomnění. Jeho literární pozůstalost je uložena ve Státním okresním archivu v Jablonci nad Nisou, stejně jako materiály Leuteltovy společnosti pojmenované na jeho počest. Po válce byla její činnost obnovena v Německu. V Seebergenu, kde dožil, po něm pojmenovali ulici, v Josefově Dole naučnou stezku, v Josefově Dole a v Dolním Maxově mu byla odhalena pamětní deska.

V *Knize o lese* píše o svém domově:

*Domove, ty lese v lesích, ostrove mého dětství obklopený příbojem vrcholků stromů! Proniká tebou šumění a vůně pryskyřic, pokřik jeřábů a zpěv drozdů zaniká v hučení větru. Zurčení bystřím padajících do údolí zní jako chorály stoupající do výšin. Když se tě držím, jsem blažený...*

Příchod do tábora 16. 8. 1946. Odsun 18. 8. 1946

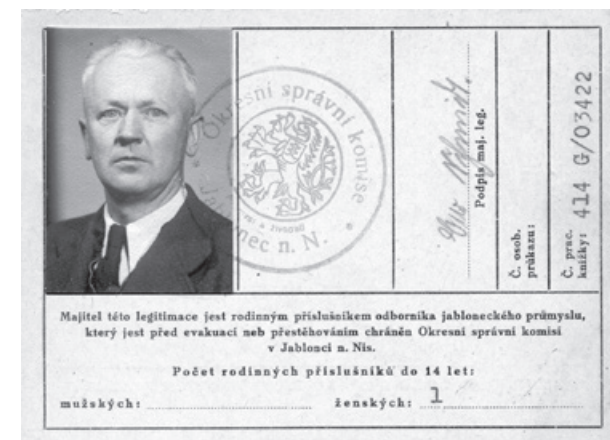
## Otto Schmidt (tavič a brusič skla)

**Narozen 14. 6. 1901, Mšeno nad Nisou**  
**Zemřel 30. 4. 1965, Jablonec nad Nisou**

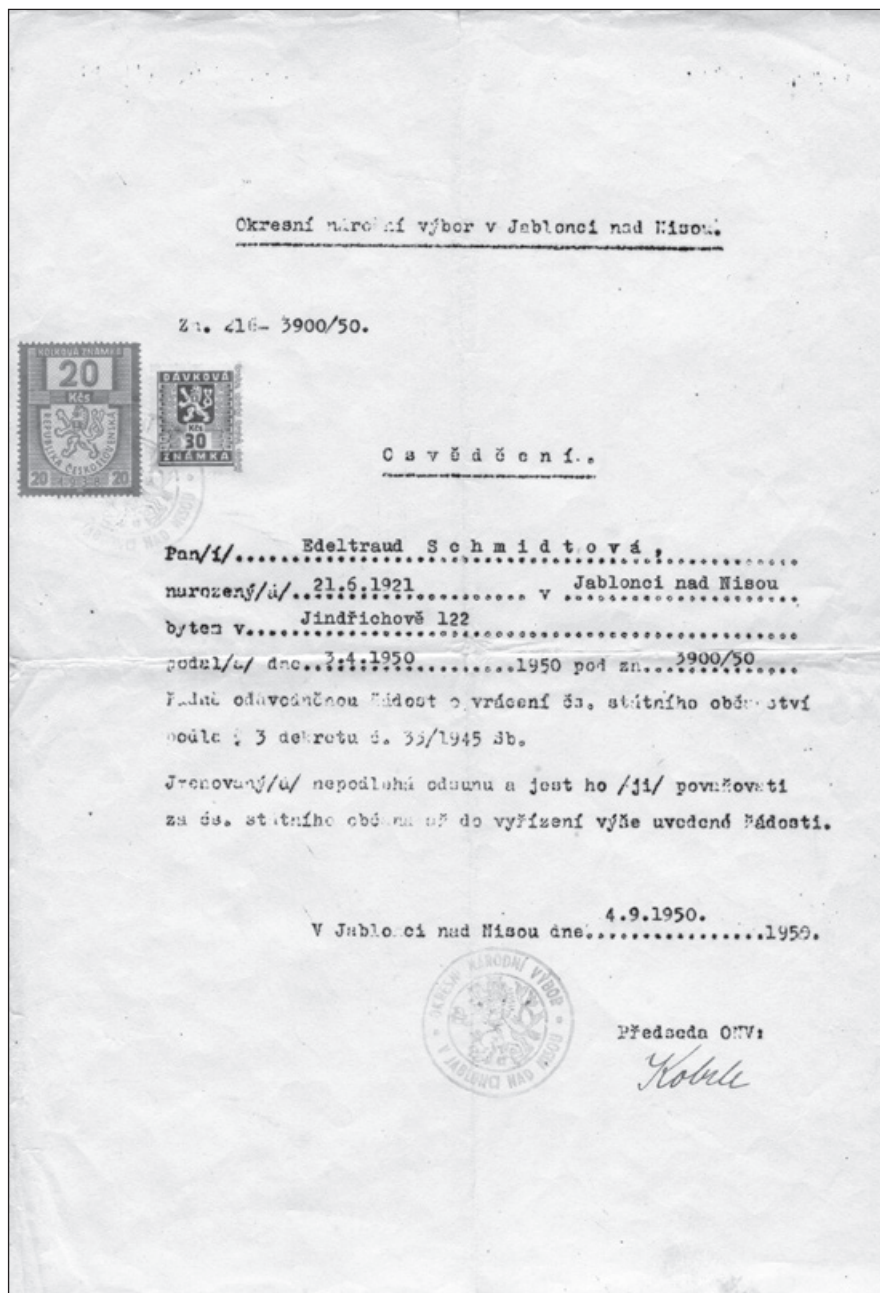
Otto Schmidt uměl brousit sklo a seřizovat stroje a jeho služby byly pro sklářský průmysl nezbytné i po válce. Dostal proto legitimaci specialisty, a unikl tak odsunu. Nikoliv však příkoří. Jeho dům v Jabloneckých Pasekách byl zkonfiskovaný. Národní správce, který ho převzal, se do něj nastěhoval a později ho velice výhodně odkoupil od Fondu národní obnovy. Původnímu majiteli Schmidtovi v něm dovolil obývat jedinou místnost. Jakékoli další společné soužití se brzy ukázalo nemožné a nesnesitelné. Otto se svou ženou nesměli používat kuchyň nebo si na ještě nedávno vlastní zahradě utrhnout jablko či hrušku. Schmidtovi si vyhlédli jinou parcelu s bývalou truhlárnou a z ní si vybudovali nový dům. Původně ho měli v nájmu, později ho směli koupit. Za původní dům, který převzal národní správce, nikdy nic nedostali.



Schmidtovi před svým novým domem, 1950



Legitimace odborníka chránící před odsunem (tzv. Gottwald-Schein) pro Otto Schmidta



Osvědčení o vrácení čs. státního občanství pro Edeltraud Schmidtovou

## Kurt Scholze (ředitel gymnázia)

Narozen 22. 9. 1934, Mšeno nad Nisou  
 Bydlí v Schwäbisch Gmünd, Německo

Když uviděl bývalý prezident svazu zlatníků a stříbrníků Kurt Scholze po 70 letech svou evidenční kartu z rýnovického sběrného tábora, celý se rozechvěl a v noci pak nemohl spát. Myslel na domov a na to, jak ho musel jako 12letý opustit. Vyrostl ve Schwäbisch Gmündu, studoval v Mannheimu, Mnichově a Hamburku. Nikdy nezatrpkl a na rodné město nezanevřel. Zprostředkoval první kontakty mezi Jabloncem a Schwäbisch Gmündem a zasloužil se o představení produkce někdejší jablonecké firmy Prade v Muzeu skla a bižuterie. Marianne Döbbelin, rozená Prade, při této příležitosti věnovala muzeu v Jablonci vzorkovnu firmy, která byla do roku 1995 jedním z největších výrobců bižuterie v Německu. Jako příslušník Kruhu Petra Parlěře se celý život angažuje v problematice porozumění Čechů s Němci, jeho přáním je, aby dnešní mládež nemusela nikdy prožít nejistotu, kterou si prošel on a jeho rodina. „Je důležité, aby mladá generace nedělala chyby svých otců a dědů,“ tvrdí.

Příchod do tábora 16. 10. 1946. Transport 23. 10. 1946



Kurt Scholze v mládí a v současnosti

## Werner Winter (technik)

Narozen 3. 3. 1945, Jablonec nad Nisou  
Bydlí v Aalen, Německo

Werner Winter bydlí v bádensko-württemberském městě Aalenu. Prožil tam v podstatě celý život, pracoval jako technik a vychoval dva syny. Své kořeny má ale v Jizerských horách, narodil se v Jablonci, rodina žila v Proseči u Jablonce, a když mu bylo necelých 11 měsíců, musel spolu s maminkou domov opustit a putovat za ostnatý drát sběrného tábora v Rýnovicích. Na kartu miminka tam napsali do kolonky zaměstnání „žák“. Winterovi strávili v lágru pět měsíců, mnohem déle než většina ostatních Němců čekajících na odsun. Potom je podle záznamů odtransportovali za hranice Československa. Razítko „Z“ říká, že do západní zóny. Dostali se do Aalenu za otcem, který tam byl propuštěný z armády. Až v Německu se pak narodila jeho sestra Erika. Po roce 1989 začal Werner Winter s maminkou jezdit do starého domova. Seznamoval se s tím, co znal celý život jen z vyprávění matky. A pak najednou dokázal pojmenovat i to, co ho tížilo. Stesk po domově. *Vždycky, když přijedu do Jablonce, mám najednou pocit, že jsem doma, říká.*

Příchod do tábora 1. 2. 1946. Odsun 20. 6. 1946



Vlevo Marie a Ferdinand Winterovi v Proseči n. N. před druhou světovou válkou  
Vpravo rodina Winterových v Německu, 1963: Erika, Marie, Ferdinand a Werner

## Richard Zasche (rolník)

Narozen 3. 8. 1897, Mšeno nad Nisou  
Zemřel 1964, Wixhausen, Západní Německo

Rolník Richard Zasche se svou rodinou se staral o pole a louky za třetí přehradou. Bydleli ve Mšeně, v ulici Na Huti (dnes Pražského povstání). Tam měli i obchod s uhlím. V říjnu 1945 se tříčlenná rodina dostala do sběrného tábora v Rýnovicích. Po třech dnech pobytu v lágru, kde byl neustále hlad, Richard rozhodl, že půjdou raději na práci k sedlákovi. Přidělili je, spolu s dalšími devíti sudetskými Němci, na statek do Vysokého u Mělníka, kde tvrdě pracovali, jak byli zvyklí. Odsunuli je v říjnu 1946 do Bádenska-Württemberska. Matka Irma pak požádala známého své dcery z Hesenska, jestli by se nemohli dostat k němu. Ten vyjednal další přesun do Wixhausenu, kde Zaschovi našli nový domov. Richard Zasche zase pracoval v obchodu s uhlím. Zemřel roku 1964 ve věku 67 let. Jeho žena Irma ho přežila o 22 let. Dcera Mariechen se provdala za Georga Pfaffa, měla s ním dvě děti. V jejich blízkosti žila do svých 90. let. Celý život ji provázely sny odehrávající se doma, v okolí jablonecké přehrady.

Příchod do tábora 11. 9. 1945. Převeden na práci do zemědělství 14. 9. 1945.  
Odsun říjen 1946



Vlevo Richard Zasche s manželkou před druhou světovou válkou  
Vpravo Mariechen Zasche-Pfaff, dcera Richarda Zascheho, 2011

Rýnovice u Jablonce n. Nis.		Čís. 13
Neumannová ro. Hemmrichová Alma		Úřad který dodal: 28
Den a rok narození: 28. II. 1902		
Místo narození: Liberec		
Náboženství: evang.		
Domovská příslušnost: Jablonce n. N.		13/375
Poslední bydliště: Praha 12		
Zaměstnání: domácn.		
Jméno otce: Krumpholtz Robert		Odsunut za hranice Československé republiky.
Jméno matky (i za svob.): Janková Alma		
Stav (ženatý atd.): vdava		25. 10. 47.
Jména dětí a jich nar.:		
Příčina zajištění: odpuštění		
Den příchodu: 12. VII. 46.		
Den odchodu:		

Tros N		Čís.
Winter Werner		Úřad který dodal: P. B. - Proseč
		<b>Přepraven listek napsán</b> <b>Z</b>
Den a rok narození: 2. 3. 45		
Místo narození: Jablonce 749		
Náboženství: n. kat.		
Domovská příslušnost: Proseč		
Poslední bydliště: Proseč 229		
Zaměstnání: záh.		
Jméno otce: Ferdinand Winter		
Jméno matky (i za svobodna): Marie Laskelová		
Stav (ženatý atd.): dítě		
Jména dětí a jich nar.:		
Příčina zajištění: odpuštění		
Den příchodu: 1. 2. 46.		
Den odchodu:		

Rýnovice u Jablonce n. Nis.		Čís. 2
Scholze Kurt		Úřad který dodal: 28
Den a rok narození: 22. 9. 1934		
Místo narození: Chrást		
Náboženství: n. k.		
Domovská příslušnost: Chrást		
Poslední bydliště: 118		2
Zaměstnání: záh.		
Jméno otce: Scholze Richard		
Jméno matky (i za svob.): Humpalová Rosa		Odsunut za hranice Československé republiky.
Stav (ženatý atd.): nevdaný		
Jména dětí a jich nar.:		23. 0řt. 1946
Příčina zajištění: odpuštění		
Den příchodu: 16. 10. 46		
Den odchodu:		

Jméno: Z a s c h e	Příjmení: Richard	nar.: 3. 8. 1897
Místo narození: Měno	Okres: Jablonec n. N.	
Bydliště: Měno 149	Ulice č.:	Zaměstnání: rolník
Příchod dne: 11. 9. 1945		
Odchod dne: 14. 9. 1945		
Místo odchodu: Mělník		
Poznámka:		
Na polní práci		

Evidenční karty Almy Neumannové, roz. Hemmrichové (dcery architekta Roberta Hemmricha), Kurta Scholze, Wenera Wintera a Richarda Zasche